



# SUWINET

## INKIJK

Informatiesessie

### GSD-migratie

- We starten om 11:05
- Deelnemers worden gedempt
- Stel uw vragen in de chat
  - Deze worden beantwoord in een FAQ op de website

**BUREAU  
KETENINFORMATISERING  
WERK EN INKOMEN**



# Welkom



# Kernteam GSD-migratie



Marco



Bernard



Willemien



Debby



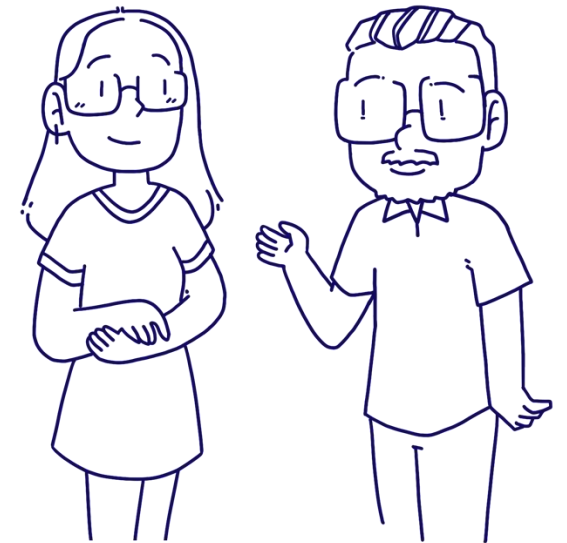
Pico



# Programma van vandaag

Debby en Marco nemen jullie mee op  
ontdekkingstocht naar de vernieuwde  
versie van Suwinet-Inkijk

- Aanleiding
- Introductie
- Uitleg Suwinet-Inkijk
- Inrichting
- Proces
- Planning
- Beheer
- Rapportages
- Meest voorkomende vragen
- Afsluiting



# Aanleiding

Meer dan 22 jaar Suwinet-Inkijk



Verbeteren techniek,  
modernisering en veilig houden  
Suwinet

BKWI: Beheert Suwinet en werkt elke dag hard om de kwaliteit van Suwinet-Inkijk te waarborgen.

Vernieuwingen  
zijn nodig

Al meer dan 22 jaar maken medewerkers bij UWV, SVB en gemeenten dagelijks intensief gebruik van Suwinet-Inkijk bij het verstrekken van uitkeringen en aan het werk helpen van mensen.

Bureau Keteninformatisering Werk & Inkomen (BKWI) beheert Suwinet en werkt elke dag hard om de kwaliteit van Suwinet-Inkijk te waarborgen. Een van de verbeteringen die BKWI doorvoert is het vernieuwen van Suwinet-Inkijk. Hierdoor kan BKWI beter inspelen op de wensen vanuit de organisaties die Suwinet gebruiken. Ook vinden hierdoor gebruikers nog beter hun weg op Suwinet-Inkijk.

De afgelopen jaren zijn, op gemeenten na, alle andere afnemers van Suwinet-Inkijk al overgestapt op de nieuwe versie van Suwinet-Inkijk. In kwartaal 4 2024 is gestart met de uitrol van de vernieuwde versie bij de gemeentelijke afdelingen Burgerzaken en Doorstroompunt.

In 2025 zal de uitrol van de Gemeentelijke Sociale Diensten plaatsvinden.

De klassieke versie die de gemeenten nu nog gebruiken wordt na succesvolle implementatie naar de vernieuwde versie van Suwinet-Inkijk verwijderd.



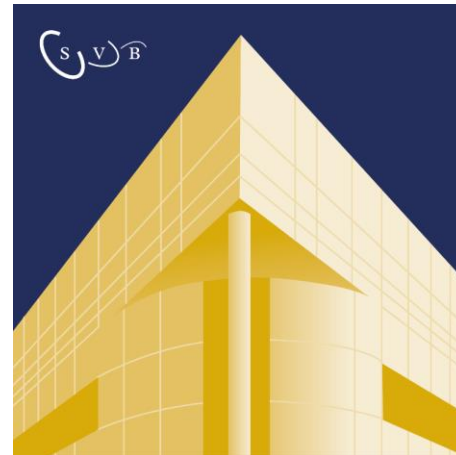
# Samenvatting

- Technische verbeteringen
  - Modernere techniek in de backend
- Beheer
  - Eén versie van Suwinet-Inkijk dus geen dubbel beheer
- Nieuw uiterlijk en indeling
  - Betere structuur gegevensgebruik op basis van functierollen
- Betere logging
  - Ten behoeve van gebruiksrapportages / verantwoording
- Betere beveiliging
  - BSN niet meer zichtbaar in URL
- Functionaliteit blijft hetzelfde
  - Uitvoering van wettelijke taak mogelijk maken



# Afscheid klassieke versie

- Het Ketenoverleg (inmiddels opgevolgd door het Managementoverleg Afspraken en Voorzieningen SUWI) heeft besloten tot het uitfaseren van de klassieke versie van Suwinet-Inkijk





# Doelen

BKWI heeft met VNG de volgende set doelen geformuleerd:

- In 2025 GSD-organisaties migreren naar de vernieuwde versie van Suwinet-Inkijk
- 31-12-2025 geen gegevenslevering meer via de klassieke versie Suwinet-Inkijk

# Uitgangspunt

- De structuur en functionaliteit van de vernieuwde Suwinet-Inkijk is een gegeven



# Introductie

Vernieuwde versie Suwinet-Inkijk



# Terminologie

Er zijn veel overeenkomsten tussen de klassieke en vernieuwde versie van Suwinet-Inkijk. Echter zijn er ook enkele nieuwe begrippen:

## ➤ **GSD-organisatie**

- Gemeente
- Samenwerkingsverband onder delegatie of mandaat

## ➤ **Tabblad / Pagina**

- Bevat brongegevens
- Ook wel pagina genoemd maar wordt getoond als een tabblad dus vandaar de term

## ➤ **Taak**

- Is een verzameling van 'Tabbladen'

## ➤ **Functierol / Rol**

- De rol die een gebruiker uitvoert in het kader van de uitvoering van de Participatiewet en de daaraan gerelateerde wetten. Aan een 'Functierol' zijn één of meerdere 'Taken' gekoppeld



# Terminologie

## ➤ Unit

- Technische benaming voor een organisatieonderdeel
  - Voorbeelden: GSD, Burgerzaken, WGS

## ➤ Template

- Bevat de inrichting van de 'Tabbladen' en de daaraan toegekende gegevens

## ➤ Matrix

- Met behulp hiervan wordt de samenstelling van 'Functierollen', 'Taken' en 'Tabbladen' geregeld

## ➤ Dossier

- Voor de logging wordt een dossier aangemaakt. Hierin wordt alle logging van het ingevoerde BSN samengevoegd



# Tabbladen en Taak

Hier staan één of meerdere 'Taken'



The screenshot shows the SUWINET INKIJK interface. At the top left, there is a search bar with the text 'Voer het BSN in'. Below it, there are sections for 'Releases Suwinet-Inkijk', 'Suwinet-Inkijk wordt door de Releasebrief leest u wa', and 'Suwinet: gebruik & privacy'. A dropdown menu is open under the 'Inkomen' tab, listing the following items: 'Inkomen', 'Controle en Handhaving', 'TVS', 'Inkomen met escape', 'Correctie', 'Rooo', 'Doelgroepregister', and 'Inkomstenverhouding met escape'. On the right side, there is a notification icon with a red '1' and the text 'Ingelogd als: Demo van Alph...' and 'Uw vorige bezoek was: 27/02/2025 om 09:03 uur'.

Hier staan de diverse 'Tabbladen'



The screenshot shows the SUWINET INKIJK interface with a search bar containing 'Dossier: 112233454 - Roos, H.I.G.J., de - 01/01/2003'. Below the search bar, there are several tabs: 'Welkom', 'BRP', 'Rechtmatigheid+', 'Re-integratie+', 'Belastingdienst', 'Bijstandsregelingen', 'Inkomstenverhoudingen', and 'UWV Uitkeringen'. Underneath these tabs, there are more specific options: 'Kadaster', 'RDW', 'DUO', 'Kostendelerstoets', 'SVB', 'UWVb', and 'Zoeken RDW Peildatum'. The main content area displays a detailed view of 'Inkomstenverhouding (bron Loonaangifte)'. It includes sections for 'Periode', 'Inhoudingsplichtige', 'Loonheffingsnummer', 'Volgnummer IKV', 'Aanduiding IKV werkgever', 'Periode AED', 'FINr', 'Rechtsvorm', and 'Sector'. Below this, there is an 'Adres' section with 'Periode', 'Straat / huisnummer / toev.', and 'Postcode / woonplaats'. Finally, there is a 'Kenmerken' section with 'Periode' and 'Soort inkomstenverhouding'. The bottom right corner features the logo of 'BUREAU KETENINFORMATISERING WERK EN INKOMEN'.



# Functierollen

Map [/SUWI/burgerzaken/Dummy Release Gemeente](#)

Naam gsdmig\_bz

Loginnaam gsdmig\_bz

Voornaam (\*)

Initialen

Achternaam (\*)

Telefoonnummer

Faxnummer

E-mail

Werknemersnummer

Kans op onzorgvuldig gebruik

**Recht op specifieke rapportages**

Het definitief activeren van de rol aan de gebruiker om specifieke rapportages op te vragen wordt door BKWI uitgevoerd.

**Beheerder voor**

/SUWI/burgerzaken/Dummy Release Gemeente

/SUWI

Velden aangegeven met (\*) zijn verplicht.

Rollen

Functierollen Suwinet-Inkijk Upgrade

Naam	Kans op onzorgvuldig gebruik
<input checked="" type="checkbox"/> EXT7119999 Actuele adresgegevens 711-9999 (FR7119999)	
<input checked="" type="checkbox"/> EXT7929999 Ophalen rapportages 792-9999 (FR7929999)	
<input checked="" type="checkbox"/> EXT7939999 Beheren gebruikers 793-9999 (FR7939999)	

Vaste beheerrollen

Naam	Kans op onzorgvuldig gebruik
<input type="checkbox"/> DelAdmins (BURGERZAKENADM)	▲▲▲▲▲
<input type="checkbox"/> Opvragen gebruiksrapportages (R170)	
<input type="checkbox"/> Opvragen generieke gebruiksrapportage (R1806)	▲▲▲▲▲
<input type="checkbox"/> Opvragen specifieke gebruiksrapportage (R1778)	▲▲▲▲▲

Vaste gebruikersrollen voor 1 pagina

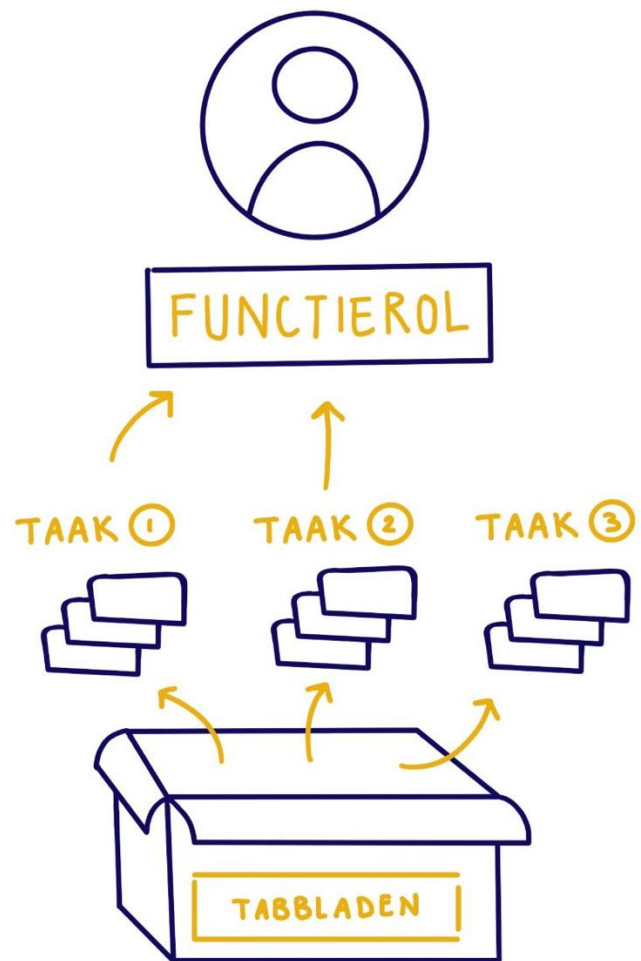
Naam	Kans op onzorgvuldig gebruik
<input type="checkbox"/> Actuele adresgegevens (R169)	▲▲▲▲▲



In de gebruikersadministratie zijn onder het kopje 'Functierollen' de verschillende 'Functierollen' zichtbaar die gekoppeld kunnen worden aan een gebruiker



# Samenhang



# Template

- Bevat de inrichting van de 'Tabbladen' en de daaraan toegekende gegevens
- Blauwdruk van de maximale set aan gegevens dat een organisatieonderdeel mag hebben
- Eén generiek 'Template' per organisatieonderdeel
- Dient als basis voor een 'Matrix'
- In beheer van BKWI





# Matrix

- Gebaseerd op de 'Template'
- 'Taken' worden gedefinieerd middels het aanvinken van 'Tabbladen' bij een 'Taak'
- Aan een 'Functierol' kunnen één of meerdere 'Taken' worden gekoppeld
- Elke GSD-organisatie heeft een eigen 'Matrix'

	A	B	C	D	E	F	G	H	I	J	K	L	
1													
2	<b>Volgnr</b>	<b>Organisatie</b>	<b>Rol</b>	<b>Rol Id</b>	<b>Extern Id</b>	<b>Taak</b>	<b>Taak 01</b>	<b>Taak 02</b>	<b>Taak 03</b>	<b>Taak 04</b>	<b>Taak 05</b>	<b>Taak 06</b>	<b>Taak 07</b>
3	001	Demo	Medewerker Intake	FR0010025	EXT0010025		✓						
4	002	Demo	Medewerker Handhaving	FR0020025	EXT0020025			✓					
5	003	Demo	Medewerker Controle	FR0030025	EXT0030025				✓			✓	
6	004	Demo	Medewerker Rechtmatigheid	FR0040025	EXT0040025					✓			

	A	B	C	D	E	F	G	H	I
1									
2	<b>Tabblad ID</b>	<b>Tabblad</b>	<b>Taak 01</b>	<b>Taak 02</b>	<b>Taak 03</b>	<b>Taak 04</b>	<b>Taak 05</b>	<b>Taak 06</b>	<b>Taak 07</b>
3	welcome	Welkom	✓	✓	✓	✓	✓	✓	✓
4	brp-persoon	BRP Persoonsgegevens	✓	✓	✓	✓	✓	✓	✓
5	brp-verblijf	BRP Verlijfsgegevens	✓	✓	✓	✓	✓	✓	✓
6	brp-relaties	BRP Relaties	✓	✓	✓	✓	✓	✓	✓
7	brp4-persoon	BRP 4 Persoonsgegevens		✓					
8	brp4-verblijf	BRP 4 Verlijfsgegevens		✓					
9	brp4-relaties	BRP 4 Relaties							
10	brp-volledig-persoon	BRP Volledig Persoonsgegevens							
11	brp-volledig-persoon-hist	BRP Volledig Persoonsgegevens historie							
12	brp-volledig-verblijf	BRP Volledig Verlijfsgegevens							
13	brp-volledig-verblijf-hist	BRP Volledig Verlijfsgegevens historie							
14	brp-volledig-relaties	BRP Volledig Relaties							
15	brp-volledig-relaties-hist	BRP Volledig Relaties historie							
16	brp4-volledig-persoon	BRP 4 Volledig Persoonsgegevens							
17	brp4-volledig-persoon-hist	BRP 4 Volledig Persoonsgegevens historie							
18	brp4-volledig-verblijf	BRP 4 Volledig Verlijfsgegevens							
19	brp4-volledig-verblijf-hist	BRP 4 Volledig Verlijfsgegevens historie							
20	brp4-volledig-relaties	BRP 4 Volledig Relaties							
21	brp4-volledig-relaties-hist	BRP 4 Volledig Relaties historie							
22	handhaving	Handhaving							✓
23	handhaving-rdw-detail	Handhaving - RDW - registratie							✓
24	handhaving-inkomstenverhouding-detail	Handhaving - Inkomstenverhouding details							✓
25	handhaving-uitkeringsverhouding-detail	Handhaving - Uitkeringsverhouding details							✓
26	rechtmatigheid-persoon	Rechtmatigheid • Persoonsgegevens		✓					
27	rechtmatigheid-arbeid-uitkering	Rechtmatigheid • Arbeid en uitkering		✓					
28	rechtmatigheid-arbeidsinformatie	Rechtmatigheid • Arbeidsinformatie		✓					
29	rechtmatigheid-duo-opleidingen	Rechtmatigheid • Lopende opleidingen DUO		✓					
30	rechtmatigheid-duo-opleiding-detail	Rechtmatigheid • Lopende opleidingen DUO - DUO opl - Opleiding DUO detail		✓					
31	rechtmatigheid-uitkeringsverhouding-detail	Rechtmatigheid • Arbeid en uitkering - Uitkeringsverhouding details		✓					
32	rechtmatigheid-inkomstenverhouding-detail	Rechtmatigheid • Arbeid en uitkering - Inkomstenverhouding details		✓					
33	rechtmatigheid-vordering-detail	Rechtmatigheid • Arbeid en uitkering - Vordering details		✓					
34	rechtmatigheid-stufi	Rechtmatigheid • Studiefinanciering		✓					
35	re-integratie-persoon	Re-integratie Persoonsgegevens		✓	✓	✓	✓	✓	✓
36	re-integratie-arbeidsinformatie	Re-integratie Arbeidsinformatie		✓	✓	✓	✓	✓	✓
37	re-integratie-inkomstenverhouding-detail	Re-integratie Arbeidsinformatie - Inkomstenverhouding details		✓	✓	✓	✓	✓	✓
38	re-integratie-duo-opleidingen-afgerond-detail	Re-integratie Arbeidsinformatie - DUO opleidingen afgeronde opleiding DUO detail		✓	✓	✓	✓	✓	✓
39	re-integratie-duo-opleidingen-niet-afgerond-detail	Re-integratie Arbeidsinformatie - DUO opleidingen niet afgeronde opleiding DUO detail		✓	✓	✓	✓	✓	✓
40	re-integratie-dienstverlening	Re-integratie Dienstverlening		✓	✓	✓	✓	✓	✓
41	re-integratie-dienstverlening-detail	Re-integratie Dienstverlening - Dienstverlening details		✓	✓	✓	✓	✓	✓
42	re-integratie-dienstverlening-aanvraag-rt-detail	Re-integratie Dienstverlening - Re-integratie trajectplan		✓	✓	✓	✓	✓	✓
43	re-integratie-dienstverlening-rv-detail	Re-integratie Dienstverlening - Re-integratie voorziening		✓	✓	✓	✓	✓	✓
44	re-integratie-gsd-detail	Re-integratie Dienstverlening - Dienstverlening re-integratie GSD		✓	✓	✓	✓	✓	✓



# Dossier

SUWINET  
INKIJK

Inkomen ▾

 Ingelogd als: Demo van Alph... ▾  
Uw vorige bezoek was: 26/02/2025 om 14:34 uur

Dossier: 112233454 - Roos, H.I.G.J., de - 01/01/2003

**Welkom** BRP ▾ Rechtigheid+ ▾ Re-integratie ▾ Belastingdienst Bijstandsregelingen Inkomstenverhoudingen UWV Uitkeringen  
Kadaster RDW DUO ▾ Kostendelerstoets SVB UWVWb ▾ Zoeken RDW Peildatum

Welkom  
^

## Welkom op de persoonlijke pagina van uw cliënt

Via Suwinet wisselen daartoe bevoegde partijen gegevens met elkaar uit over hun burgers of klanten. Die gegevens zijn persoonsgebonden en dus privacygevoelig. De aangesloten organisaties moeten er voor zorgen dat hun medewerkers alleen die gegevens kunnen gebruiken die zij op enig moment voor de uitvoering van hun wettelijke taak nodig hebben.

U bent bevoegd om gebruik te maken van Suwinet. Wanneer u het BSN van uw cliënt invoert krijgt u de mogelijkheid om te kiezen uit tabbladen met gegevens die u vanuit uw functie mag gebruiken. U krijgt dus niet direct alle gegevens van uw cliënt te zien. Wanneer u op een tabblad klikt, komt u bij de noodzakelijke gegevens. Kies bewust en gebruik alleen het tabblad waar de gegevens staan die u nodig hebt.

## Controle op gebruik van Suwinet

Iedere handeling van een gebruiker op Suwinet-Inkijk wordt gelogd en vastgelegd in rapportages. Deze rapportages verstrekt het BKWI aan uw organisatie en helpen bij het gericht controleren op het gebruik van Suwinet.

- Voor de logging wordt een dossier aangemaakt. Hierin wordt alle logging van het ingevoerde BSN samengevoegd
- De identificerende gegevens (BSN, naam, geboortedatum) worden getoond
- Alle bevestigingen per 'Tabblad' worden gelogd



# Uitleg Suwinet-Inkijk

Vernieuwde versie



# Inloggen

Inloggen is hetzelfde gebleven, maar om op de inlogpagina te komen moet gebruik worden gemaakt van een nieuwe URL:

=> <https://inkijk.prd.suwi.net/inkijk/>

## SUWINET INKIJK

**Inloggen op Suwinet**

Gebruikersnaam:  Gemeente

Wachtwoord:

**Inloggen**

U dient binnen 10 minuten in te loggen of het scherm te verversen.

Door in te loggen bent u akkoord met de gebruikersvoorwaarden Suwinet-Inkijk en eventuele aanvullende regels vanuit uw organisatie.

Al uw acties worden geregistreerd en gecontroleerd. Op misbruik volgen maatregelen. Uw toegang tot Suwinet-Inkijk is alleen voor u bedoeld.

*Let op: Als u via het applicatieportaal van uw organisatie was ingelogd bij Suwinet-Inkijk, dan moet u Suwinet-Inkijk opnieuw via dit portaal activeren.*

# Start pagina

## 1. 'Taak' selecteren



## 2. BSN invoeren →

**SUWINET**  
**INKIJK**

Inkomen ▾

- Inkomen
- Controle en Handhaving
- TVS
- Inkomen met escape
- Correctie
- Rooo
- Doelgroepregister
- Inkomstenverhouding met escape

Voer het BSN in

Releases Suwinet-Inkijk  
Suwinet-Inkijk wordt doorlopend geüpdatet. In principe is er elke maand een release, waarbij een nieuwe versie van Suwinet-Inkijk wordt doorgevoerd. In de [Releasebrief](#) leest u waarvoor de release is bedoeld.

**Suwinet: gebruik & privacy**

Uw klant moet er op kunnen vertrouwen dat u zorgvuldig met zijn/haar gegevens omgaat. Bij het gebruik van Suwinet gelden daarom de volgende regels:

**Privacy**

- Gebruik Suwinet alleen voor de taak waarvoor u toegang heeft gekregen
- Zorg ervoor dat niemand kan meekijken
- Laat niemand uw account gebruiken

**Controle**

- BKWI houdt bij welke personen u raadpleegt
- Uw organisatie kan deze gegevens bij BKWI opvragen
- Als blijkt dat u misbruik heeft gemaakt van Suwinet-inkijk, dan zal uw organisatie maatregelen nemen

**Inzien en verbeteren**

- Uw klant heeft het recht om zijn/haar gegevens in te zien
- Als uw klant vindt dat zijn/haar gegevens niet kloppen, leg hem/haar dan uit waar hij/zij terecht kan om ze te laten verbeteren

Ingelogd als: Demo van Alph...  
Uw vorige bezoek was: 27/02/2025 om 09:03 uur

**SUWINET**  
**INKIJK**  
DEMO

WGS Plan van aanpak (escape-optie) ▾

Ingelogd als: 0405\_WGS ▾  
Uw vorige bezoek was: 24/02/2025 om 12:09 uur

**Storingen**

Datum	Onderwerp
-------	-----------

**Nieuws**

Datum	Onderwerp
28/01/2025	Tussen Release 25_01_08 succesvol uitgevoerd
24/01/2025	Release 25_01 succesvol uitgevoerd

↖ Rechtsboven het scherm staat een envelop voor storingen en nieuws

↖ Informatie over releases en gebruik & privacy



# Welkom tabblad

SUWINET  
INKIJK

Inkomen ▾

 Ingelogd als: Demo van Alph... ▾  
Uw vorige bezoek was: 26/02/2025 om 14:34 uur

Dossier: 112233454 - Roos, H.I.G.J., de - 01/01/2003

**Welkom** BRP ▾ Rechtigheid+ ▾ Re-integratie ▾ Belastingdienst Bijstandsregelingen Inkomstenverhoudingen UWV Uitkeringen  
Kadaster RDW DUO ▾ Kostendelerstoets SVB UWVWb ▾ Zoeken RDW Peildatum

## Welkom

### Welkom op de persoonlijke pagina van uw cliënt

Via Suwinet wisselen daartoe bevoegde partijen gegevens met elkaar uit over hun burgers of klanten. Die gegevens zijn persoonsgebonden en dus privacygevoelig. De aangesloten organisaties moeten er voor zorgen dat hun medewerkers alleen die gegevens kunnen gebruiken die zij op enig moment voor de uitvoering van hun wettelijke taak nodig hebben.

U bent bevoegd om gebruik te maken van Suwinet. Wanneer u het BSN van uw cliënt invoert krijgt u de mogelijkheid om te kiezen uit tabbladen met gegevens die u vanuit uw functie mag gebruiken. U krijgt dus niet direct alle gegevens van uw cliënt te zien. Wanneer u op een tabblad klikt, komt u bij de noodzakelijke gegevens. Kies bewust en gebruik alleen het tabblad waar de gegevens staan die u nodig hebt.

### Controle op gebruik van Suwinet

Iedere handeling van een gebruiker op Suwinet-Inkijk wordt gelogd en vastgelegd in rapportages. Deze rapportages verstrekt het BKWI aan uw organisatie en helpen bij het gericht controleren op het gebruik van Suwinet.

- Na het invoeren van het BSN en 'Enter' verschijnt het 'Welkom'-tabblad van de 'Taak'
  - Voor de logging wordt een dossier aangemaakt. Hierin wordt alle logging van dit BSN samengevoegd
- De identificerende gegevens (BSN, naam, geboortedatum) worden getoond
  - Als dit de gegevens zijn van de persoon waarvan u de gegevens wilt inzien, dan kunt u op een 'Tabblad' klikken voor inzage van de desbetreffende gegevens



# Controle of Beheer

Controle of beheer taken bestaan uit:

- Generieke en specifieke rapportages opvragen
- Gebruikersadministratie
- Onderhouden werkvoorraad

Voor het uitvoeren van deze taken wordt u doorgeleid naar de klassieke versie van Suwinet-Inkijk



# Inrichting

Van klassiek naar vernieuwd





# Hoe komt de inrichting tot stand?

Om GSD-organisaties te kunnen migreren van de klassieke versie van Suwinet-Inkijk naar de vernieuwde versie, wordt er een omzetting gedaan van alle rollen met pagina's van de klassieke versie naar '**Functierollen**' met '**Taken**' en '**Tabbladen**'.

In de vernieuwde versie van Suwinet-Inkijk wordt voor de gebruiker één 'Functierol' gemaakt met één 'Taak'.

De gebruiker ziet in deze 'Taak' alle informatie van de pagina's zoals deze beschikbaar waren in zijn/haar autorisatie van de klassieke versie van Suwinet-Inkijk.

Op basis van gegevens van de actieve gebruikers\* uit de actuele logging en inrichting van de klassieke versie van Suwinet-Inkijk wordt de inrichting van de vernieuwde versie van Suwinet-Inkijk bepaald.

\* = raadplegingen verricht sinds 2024



Samenstelling van unieke 'Taken' voor de vernieuwde versie op basis van de pagina's van de klassieke versie

Wfnummer	Aantal gebruikers	TAAK	Taaknaam	ResourceCombinatie							
representatie	47	TAAK-01		belastingdienst	bijstandsregelingen	cwi	duo-gegevens	gba		gba-volledig	inkomst
representatie	33	TAAK-02		cwi	duo-gegevens	gba	gba-volledig	re-integratie			
representatie	9	TAAK-03		belastingdienst	bijstandsregelingen	cwi	duo-gegevens	gba		gba-volledig	inkomst
representatie	8	TAAK-04		belastingdienst	bijstandsregelingen	cwi	duo-gegevens	gba		gba-volledig	handha
representatie	5	TAAK-05		cwi	duo-gegevens	gba	gba-volledig	re-integratie		whitelist-escape	
representatie	4	TAAK-06		belastingdienst	bijstandsregelingen	duo-gegevens	gba	gba-volledig		inkomstenv	kostend
representatie	3	TAAK-07		belastingdienst	bijstandsregelingen	cwi	duo-gegevens	gba		gba-volledig	inkomst
representatie	2	TAAK-08		belastingdienst	bijstandsregelingen	cwi	duo-gegevens	gba		gba-volledig	inkomst
representatie	1	TAAK-09		belastingdienst	bijstandsregelingen	duo-gegevens	gba	gba-volledig		inkomstenv	kadaste
representatie	1	TAAK-10		rooo							



Selectie van 'Tabbladen' per 'Taak' gebaseerd op de pagina's van de klassiek versie

	Taak	TAAK-01	TAAK-02	TAAK-03	TAAK-04	TAAK-05	TAAK-06	TAAK-07	TAAK-08	TAAK-09
<b>Pagina</b>	<b>Tabblad</b>									
gba	BRP   Persoonsgegevens	✓	✓	✓	✓	✓	✓	✓	✓	✓
gba	BRP   Verblijfsgegevens	✓	✓	✓	✓	✓	✓	✓	✓	✓
gba	BRP   Relaties	✓	✓	✓	✓	✓	✓	✓	✓	✓
gba-isd4	BRP4   Persoonsgegevens									
gba-isd4	BRP4   Verblijfsgegevens									
gba-isd4	BRP4   Relaties									
gba-volledig	BRP Volledig   Persoonsgegevens	✓	✓	✓	✓	✓	✓	✓	✓	✓
gba-volledig	BRP Volledig   Persoonsgegevens historie	✓	✓	✓	✓	✓	✓	✓	✓	✓
gba-volledig	BRP Volledig   Verblijfsgegevens	✓	✓	✓	✓	✓	✓	✓	✓	✓
gba-volledig	BRP Volledig   Verblijfsgegevens historie	✓	✓	✓	✓	✓	✓	✓	✓	✓
gba-volledig	BRP Volledig   Relaties	✓	✓	✓	✓	✓	✓	✓	✓	✓
gba-volledig	BRP Volledig   Relaties historie	✓	✓	✓	✓	✓	✓	✓	✓	✓
gba-isd4-volledig	BRP4 Volledig   Persoonsgegevens									
gba-isd4-volledig	BRP4 Volledig   Persoonsgegevens historie									
gba-isd4-volledig	BRP4 Volledig   Verblijfsgegevens									
gba-isd4-volledig	BRP4 Volledig   Verblijfsgegevens historie									
gba-isd4-volledig	BRP4 Volledig   Relaties									
gba-isd4-volledig	BRP4 Volledig   Relaties historie									
handhaving	Handhaving				✓					
rechtmatigheid-plus	Rechtmatigheid+   Persoonsgegevens	✓		✓		✓	✓	✓		
rechtmatigheid-plus	Rechtmatigheid+   Arbeid en uitkering	✓		✓		✓	✓	✓		
rechtmatigheid-plus	Rechtmatigheid+   Arbeidsinformatie	✓		✓		✓	✓	✓		
rechtmatigheid-plus	Rechtmatigheid+   Lopende opleidingen DUO	✓		✓		✓	✓	✓		
rechtmatigheid-plus	Rechtmatigheid+   Studiefinanciering	✓		✓		✓	✓	✓		
re-integratie	Re-integratie   Persoonsgegevens		✓			✓	✓			
re-integratie	Re-integratie   Arbeidsinformatie		✓			✓	✓			
re-integratie	Re-integratie   Dienstverlening		✓			✓	✓			
terugvordering	Terugvordering en Verhaal									✓
belastingdienst	Belastingdienst	✓	✓	✓	✓	✓	✓	✓	✓	✓
bijstandsregelingen	Bijstandsregelingen	✓	✓	✓	✓	✓	✓	✓	✓	✓



Samenstelling van unieke 'Functierollen' voor de vernieuwde versie op basis van de **eigen** en **vaste** rollen van de klassieke versie.

Een goede naamgeving van de eigen rollen vereenvoudigt de naamgeving van de 'Functierollen'.

Afnemer	Aantal gebruikers	Rol	Rolnaam	RolCombinatieCUSTOM	RolCombinatieVAST	RolCombinatieFR	RolCategorieOnbekend
Presentatie	33	ROL-01		R3300 (Werkconsulent)	-	-	
Presentatie	23	ROL-02		-	-	R5213 (Consulent Inkomen (met escape))	
Presentatie	10	ROL-03		R3297 (Contractbeheerder Bijz. Bijstand)	-	-	
Presentatie	10	ROL-04		R3298 (Medewerker Uitk. Bijz. Bijstand)	-	-	
Presentatie	6	ROL-05		-	-	R5212 (Specialist Inkomen)	
Presentatie	6	ROL-06		R6495 (Medewerker Handhaving)	-	-	
Presentatie	5	ROL-07		R6496 (Werkconsulent Diagnose/ TOP)	-	-	
Presentatie	4	ROL-08		R3286 (Medewerker Inkomen)	-	-	
Presentatie	3	ROL-09		-	-	R5214 (Consulent Inkomen (zonder escape))	



Afnemer	GebruikersId	Rollen
Presentatie	Gebruiker-01	ROL-01
Presentatie	Gebruiker-02	ROL-03
Presentatie	Gebruiker-03	ROL-01
Presentatie	Gebruiker-04	ROL-03
Presentatie	Gebruiker-05	ROL-08
Presentatie	Gebruiker-06	ROL-06
Presentatie	Gebruiker-07	ROL-02
Presentatie	Gebruiker-08	ROL-01
Presentatie	Gebruiker-09	ROL-08
Presentatie	Gebruiker-10	ROL-15
Presentatie	Gebruiker-11	ROL-01
Presentatie	Gebruiker-12	ROL-02
Presentatie	Gebruiker-13	ROL-07
Presentatie	Gebruiker-14	ROL-01

Koppeling van 'Functierollen' aan gebruikers



Afnemer	Aantal	Rollen	Taak
Presentatie	33	ROL-01	TAAK-02
Presentatie	23	ROL-02	TAAK-01
Presentatie	10	ROL-03	TAAK-01
Presentatie	10	ROL-04	TAAK-01
Presentatie	6	ROL-05	TAAK-03
Presentatie	6	ROL-06	TAAK-04
Presentatie	5	ROL-07	TAAK-05
Presentatie	4	ROL-08	TAAK-06
Presentatie	3	ROL-09	TAAK-03

Koppeling van 'Taken' aan 'Functierol'

Om de volledigheid van de migratie aan te tonen wordt per categorie het aantal actieve gebruikers vernoemd



# TIP!

- Naamgeving eigen rollen bekijken
  - In de migratie wordt de 'Functierol' en de 'Taak' benoemd op basis van de naamgeving van de eigen rollen
  - Naam van een rol / taak moet herkenbaar zijn en het liefst specifiek een functie weergeven van een persoon in het kader van de wet (bijv. Inkomensconsulent, Medewerker Handhaving)
    - Er zijn organisaties die geen eigen rollen hebben of eigen rollen hebben zonder een beschrijvende naam
- Opruimen niet-actieve gebruikers



# Proces

Realisatie van een migratie





# Migratie van een GSD-organisatie

Iedere GSD-organisatie heeft een andere inrichting qua functies en de daarbij behorende pagina's. Daarom doen we een migratie per gemeente.

De migratie bestaat uit 4 fasen:

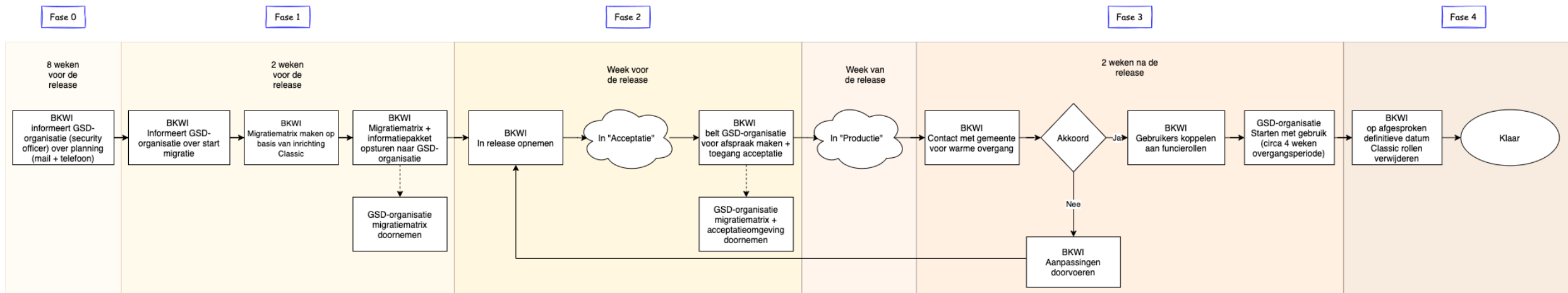
1. Technische migratie
2. Warme overgang
3. Overgangperiode
4. Afronding migratie

Resultaat:

- Snelle doorlooptijd - Uw migratietraject neemt minder dan twee maanden in beslag
- Minimale inzet van uw organisatie - Uw daadwerkelijke inspanning beperkt zich tot minder dan twee weken voor inhoudelijke beoordeling en overleggen



# Flowdiagram migratie





# 1. Technische migratie

Uitgangspunt is de inrichting van de klassieke versie van Suwinet-Inkijk (as-is)

- BKWI zet de inrichting van de klassieke versie om naar de standaarden van de vernieuwde versie van Suwinet-Inkijk in de migratiematrix
  - De som van klassieke pagina's worden 'Taken' met bij behorende 'Tabbladen'
  - Vanaf deze periode geldt er een freeze<sup>1</sup> op wijzigingen in de gebruikersadministratie
- BKWI zet de inrichting in de acceptatieomgeving
- BKWI verstuurt de migratiematrix en een informatiepakket aan de GSD-organisatie

<sup>1</sup> Aanpassingen in rollen voor de klassieke versie worden niet meegenomen in de migratie



## 2. Warme overgang

In een blok van **5** weken (2 weken voor de release en 2 weken na de release)

- GSD-organisatie voert in de 2 weken **voor** de release een inrichtingscontrole uit met behulp van de migratiematrix en de inrichting in de acceptatieomgeving en kan contact met BKWI opnemen
- BKWI neemt in de 2 weken **na** de release contact op met de GSD-organisatie en bespreekt de inrichting en begeleidt hen in de nodige aanpassingen
- BKWI zet de eventueel gewijzigde inrichting via de acceptatieomgeving naar productie
- BKWI koppelt de 'Functierollen' van de vernieuwde versie van Suwinet-Inkijk aan de gebruikers van de GSD-organisatie
- BKWI informeert de GSD-organisatie dat alles klaar staat en in gebruik kan worden genomen



### 3. Overgangperiode

Deze stappen worden uitgevoerd door de GSD-organisatie:

- Gebruikers tijdig op de hoogte brengen van de migratie middels de informatie uit het informatiepakket
- Gebruikers moeten gebruik gaan maken van de nieuwe URL: <https://inkijk.prd.suwi.net/inkijk/>
- Start met gebruik van de vernieuwde versie
  - De klassieke en vernieuwde versie van Suwinet-Inkijk kunnen tijdelijk naast elkaar gebruikt worden
    - **NB** dit is niet aan te raden qua overzichtelijkheid en in het kader van verantwoording
      - Voor de verantwoording dient de gemandateerde van de organisatie in de maand van de migratie gebruik te maken van de generieke rapportage van de klassieke versie Suwinet-Inkijk én de generieke rapportage van de vernieuwde versie van Suwinet-Inkijk (in de sectie Rapportages wordt hier dieper op ingegaan)

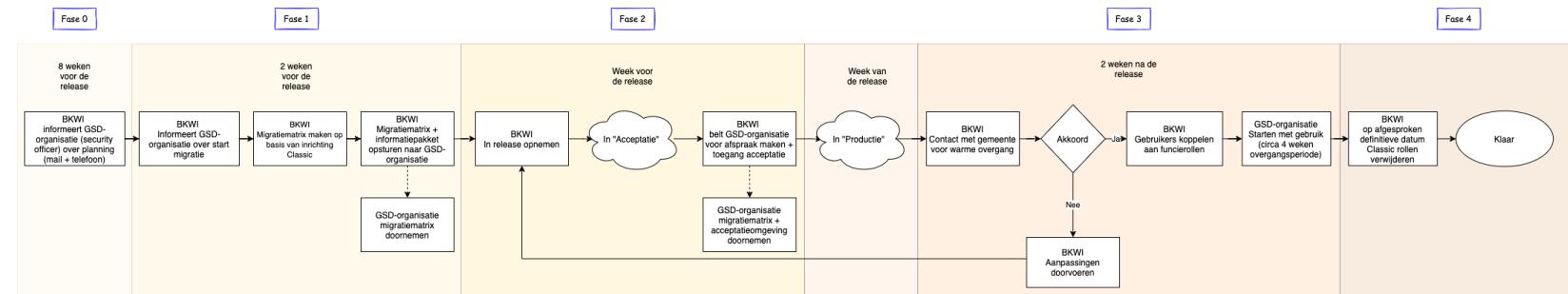


## 4. Afronding migratie

- Deze stappen worden uitgevoerd door BKWI
  - Definitieve datum afsluiten klassieke versie bepalen met GSD-organisatie
    - 1 maand na akkoord inrichting
  - BKWI verwijdert klassieke rollen
  - Migratie is afgerond!



# 5. Voorbeeld



GSD-organisatie is gepland voor release 25.06 (week 25, donderdag 19 juni 2025)

- Blok van 5 weken is van week 23 t/m week 27
- 8 weken voor de release (week 17) informeert BKWI de GSD-organisatie over de planning
- 2 weken voor de release (week 23) informeert BKWI de GSD-organisatie over het migratiemoment
- In de week voor de release (week 24) zet BKWI de GSD-organisatie om en vanaf dat moment geldt dan ook een freeze op wijzigingen in de gebruikersadministratie
- In de week voor de release (week 24) stuurt BKWI de migratiematrix naar de GSD-organisatie en wordt er een afspraak gemaakt voor de week na de release (week 26) voor de warme overgang
- In week 24 controleert de GSD-organisatie de migratiematrix en de inrichting in de acceptatieomgeving
- In week 26 neemt BKWI met de GSD-organisatie de inrichting door
- Bij akkoord koppelt BKWI in week 26 of week 27 de 'Functierollen'
- In week 26 of week 27 kan de GSD-organisatie starten met gebruik van de vernieuwde versie van Suwinet-Inkijk
- In week 30 wordt de klassieke versie afgesloten
- Migratie is afgerond



# Planning



# Algemeen

Er zijn in totaal **236** GSD-organisaties die gemigreerd moeten worden in 2025. Dit is een majeure operatie welke strak ingepland is en waarbij er weinig tot geen ruimte is voor persoonlijke voorkeuren.



# Planning

- Planning staat op onze website [BKWI.nl](https://www.bkwi.nl) hier kunt u zien hoe en wanneer u bent ingedeeld
  - *Via Producten -> Suwinet Inkijk -> Migratie Suwinet-Inkijk -> Ik werk bij de gemeentelijke sociale dienst*
- De technische migratie wordt volledig door BKWI uitgevoerd
- De functionele migratie volgt aansluitend op de technische migratie
- Wijzigingen na uw migratie zijn tijdelijk niet mogelijk

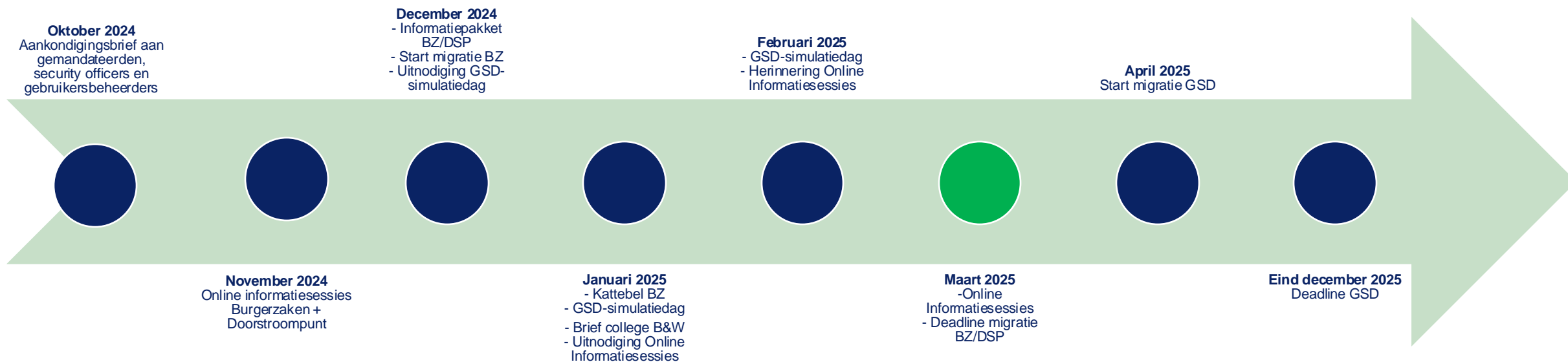
## NB

U kunt alleen van deze planning afwijken indien er zwaarwegende redenen zijn. Deze dient u zelf bij ons kenbaar te maken en samen kijken we dan naar de mogelijkheden.

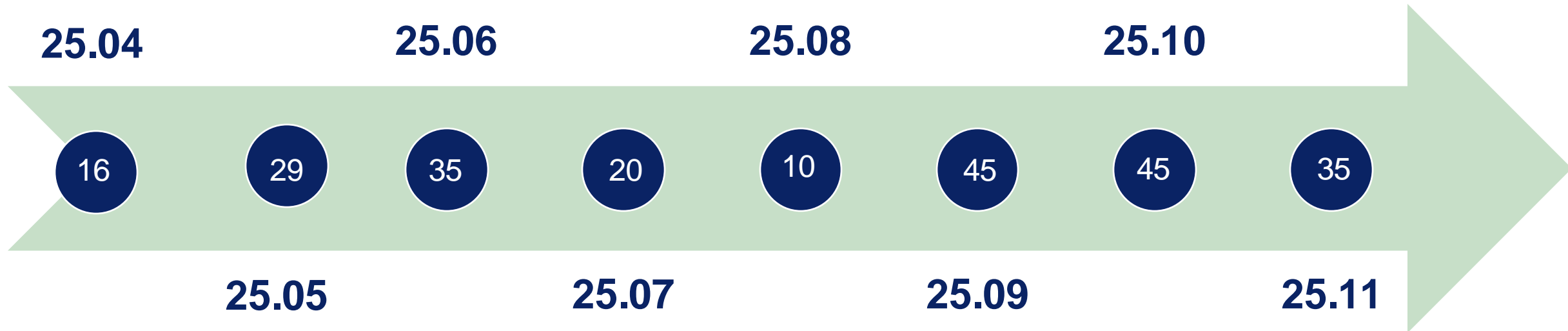




# Algemene planning migratie



# Detail planning migratie





# Beheer



# Soorten beheer

Er zijn verschillende vormen van beheer:

1. Gebruikersbeheer
2. Functioneel
3. Technisch

Ad 1 en 2 wordt uitgevoerd door de GSD-organisatie

Ad 3 wordt uitgevoerd door BKWI



# 1. Gebruikersbeheer

## Aanmaken van gebruikers en koppelen aan functierollen

Map [/SUWI/burgerzaken/Dummy Release Gemeente](#)

Naam gsdmig\_bz

Loginnaam gsdmig\_bz

Voornaam (\*)

Initialen

Achternaam (\*)

Telefoonnummer

Faxnummer

E-mail

Werknemersnummer

Kans op onzorgvuldig gebruik

Recht op specifieke rapportages

Het definitief activeren van de rol aan de gebruiker om specifieke rapportages op te vragen wordt door BKWI uitgevoerd.

Beheerder voor  /SUWI/burgerzaken/Dummy Release Gemeente  
 /SUWI

Velden aangegeven met (\*) zijn verplicht.

Rollen

FuncTierrollen Suwinet-Inkijk Upgrade

Naam	Kans op onzorgvuldig gebruik
1 <input checked="" type="checkbox"/> EXT7119999 Actuele adresgegevens 711-9999 (FR7119999)	
2 <input checked="" type="checkbox"/> EXT7929999 Ophalen rapportages 792-9999 (FR7929999)	
3 <input checked="" type="checkbox"/> EXT7939999 Beheren gebruikers 793-9999 (FR7939999)	

Vaste beheerrollen

Naam	Kans op onzorgvuldig gebruik
1 <input type="checkbox"/> DelAdmins (BURGERZAKENADM)	▲▲▲▲▲
2 <input type="checkbox"/> Opvragen gebruiksrapportages (R170)	
3 <input type="checkbox"/> Opvragen generieke gebruiksrapportage (R1806)	▲▲▲▲▲
4 <input type="checkbox"/> Opvragen specifieke gebruiksrapportage (R1778)	▲▲▲▲▲

Vaste gebruikersrollen voor 1 pagina

Naam	Kans op onzorgvuldig gebruik
1 <input type="checkbox"/> Actuele adresgegevens (R169)	▲▲▲▲▲



In de gebruikersadministratie zijn onder het kopje 'FuncTierrollen' de verschillende functierollen zichtbaar die gekoppeld kunnen worden aan een gebruiker



## 2. Functioneel

Wijzigingen op inrichting van taken en functierollen:

- Er is een bestaande 'Taak' waar andere 'Tabbladen' aan gekoppeld moeten worden
- Er is een nieuwe (specialistische) 'Taak' nodig met een bepaalde set aan 'Tabbladen'
- Er is een bestaande 'Functierol' waar een (nieuwe) 'Taak' aan gekoppeld moet worden
- Er is een nieuwe 'Functierol' waar een (nieuwe) 'Taak' of 'Taken' aan gekoppeld moeten worden

De GSD-organisatie vraagt de meest recente inrichtingsmatrix aan bij BKWI. Vult deze in en stuurt deze naar BKWI. BKWI zorgt voor de verwerking en de aanpassing in de 'Taken' en 'Functierollen'. De GSD-organisatie wordt op de hoogte gebracht wanneer de wijziging is doorgevoerd.

**NB**

Gezien de werkdruk gedurende de periode van de GSD-migratie is functioneel beheer tijdelijk niet mogelijk.



# Inrichtingsmatrix

De basis van het beheer van 'Taken' en 'Functierollen' is de 'inrichtingsmatrix'. Iedere GSD-organisatie heeft zijn eigen 'inrichtingsmatrix'.

	A	B	C	D	E	F	G	H	I	J	K	L	M	N	O	P	Q	R
			Taak	Case - taak-geen	DBH - taak-geen	FMU - taak-geen	Fraude - taak-geen	Klant-WIZ - taak-geen	Klant - taak-geen	MBA - taak-geen	Re-integratie - 1	Verhaal - taak-geen	WIZ - taak-geen					
1	Pagina ID	Pagina naam	Paginatyp															
2	welcome	Welkom		√	√	√	√	√	√	√	√	√	√					
3	brp-persoon	BRP Persgeeg				√							√					
4	brp-verblijf	BRP Verblijf				√							√					
5	brp-relaties	BRP Relaties				√							√					
6	brp4-persoon	BRP4 Persgeeg																
7	brp4-verblijf	BRP4 Verblijf																
8	brp4-relaties	BRP4 Relaties																
9	brp-volledig-persoon	BRP Vol Persgeeg		√	√		√	√	√	√		√	√					
10	brp-volledig-persoon-hist	BRP Vol Persgeeg his		√	√		√	√	√	√		√	√					
11	brp-volledig-verblijf	BRP Vol Verblijf		√	√		√	√	√	√		√	√					
12	brp-volledig-verblijf-hist	BRP Vol Verblijf his		√	√		√	√	√	√		√	√					
13	brp-volledig-relaties	BRP Vol Relaties		√	√		√	√	√	√		√	√					
14	brp-volledig-relaties-hist	BRP Vol Relaties his		√	√		√	√	√	√		√	√					
15	brp4-volledig-persoon	BRP4 Vol Persgeeg																
16	brp4-volledig-persoon-hist	BRP4 Vol Persgeeg his																
17	brp4-volledig-verblijf	BRP4 Vol Verblijf																
18	brp4-volledig-verblijf-hist	BRP4 Vol Verblijf his																
19	brp4-volledig-relaties	BRP4 Vol Relaties																
20	brp4-volledig-relaties-hist	BRP4 Vol Relaties his																
21	handhaving	Handhaving																
22	handhaving-rdw-detail	Handhaving - RDW - registratie	relation															
23	handhaving-inkomstenverhouding-detail	Handhaving - Inkomstenverhouding details	detail															
24	handhaving-uitkeringsverhouding-detail	Handhaving - Uitkeringsverhouding details	detail															
25	rechtmatigheid-persoon	Rechtmh+ Persgeeg			√	√	√	√	√	√		√						
26	rechtmatigheid-arbeid-uitkering	Rechtmh+ ArbUitk			√	√	√	√	√	√		√						
27	rechtmatigheid-arbeidsinformatie	Rechtmh+ ArbInfo			√	√	√	√	√	√		√						
28	rechtmatigheid-duo-opleidingen	Rechtmh+ DUO opl			√	√	√	√	√	√		√						
29	rechtmatigheid-duo-opleiding-detail	Rechtmh+ DUO opl - Opleiding DUO details	detail		√	√	√	√	√	√		√						
30	rechtmatigheid-uitkeringsverhouding-detail	Rechtmh+ Uitkeringsverhouding details	detail		√	√	√	√	√	√		√						
31	rechtmatigheid-inkomstenverhouding-detail	Rechtmh+ Inkomstenverhouding details	detail		√	√	√	√	√	√		√						

In de inrichtingsmatrix :

- Worden 'Taken' gedefinieerd
- Worden 'Tabbladen' aan 'Taken' gekoppeld
- Worden 'Taken' aan 'Functierollen' gekoppeld
- Worden Bijzondere- en zoek-taken aan 'Functierollen' gekoppeld

Op basis van de inrichtingsmatrix :

- Worden er door BKWI 'Taken' gegenereerd die gebruikt kunnen worden in de vernieuwde versie van Suwinet-Inkijk





# 3. Technisch

Het technisch beheer van de vernieuwde versie van Suwinet-Inkijk is tweeledig:

1. Wijziging(en) op bestaand 'Tabblad' op verzoek van VNG
2. Nieuw 'Tabblad' op verzoek van VNG

Dit wordt door BKWI in samenwerking/opdracht van VNG uitgevoerd.



## 3.1. Inhoudelijke wijziging op bestaand 'Tabblad' op verzoek van VNG

- Wordt ingediend via een ketenwijzigingsverzoek
- Inhoud en vorm van het 'Tabblad'
- Nieuwe velden uit bestaande bronnen
  
- Voorbeeld:
  - Hernoemen van een 'Tabblad' (bijv. fraude)
  - Verwijder van een gegevens-element

In dit geval hoeft de GSD-organisatie niets te doen en wordt op de hoogte gebracht van de wijziging(en).



## 3.2. Nieuw 'Tabblad' op verzoek van VNG

- Wordt ingediend via een ketenwijzigingsverzoek
- Inhoud en vorm van het nieuwe 'Tabblad'
- Nieuwe velden uit bestaande of nieuwe bronnen
- De GSD-organisatie ontvangt de meest recente inrichtingsmatrix waarin het nieuwe 'Tabblad' is opgenomen
- De GSD-organisatie kan het 'Tabblad' aan 'Taken' toekennen
- BKWI zorgt ervoor dat de 'Taken' worden aangemaakt en dat het nieuwe 'Tabblad' wordt toegevoegd aan de 'Taak'
- Voorbeeld:
  - Bron X, deze bron wordt aangesloten op Suwinet-Inkijk en de gegevens worden getoond op een nieuw 'Tabblad'



# Rapportages

# Twee rapportages

- Met de overgang naar de nieuwe versie van Suwinet-Inkijk zal ook een nieuwe versie van de maandelijkse generieke rapportage beschikbaar worden
- Zodra de migratie van start gaat, zullen er dan twee rapportages beschikbaar zijn (oude/nieuwe rapportage)
- De nieuwe rapportage is pas van toepassing zodra uw organisatie gebruik gaat maken van de nieuwe versie van Suwinet-Inkijk
- De oude rapportage is nog wel nodig om raadplegingen van brongegevens in de oude versie van Suwinet-Inkijk te beoordelen:
  - Hoofdstuk 1 (1.1, 1.2)
  - Hoofdstuk 2 (2.1, 2.2, 2.3, 2.4, 2.5)
  - Hoofdstuk 4 (4.1, 4.2)

## Oude rapportage

### 1. Algemeen

- 1.1. Totaal gebruik
- 1.1.1 Raadplegingen NHR
- 1.2. Afgebroken zoekopdrachten

### 2. Zorgvuldig gebruik

- 2.1. Raadplegingen op zoekleutel anders dan burgerservicenummer
- 2.2. Percentage raadplegingen buiten kantoortijd
- 2.3. Meest geraadpleegde burgerservicenummers
- 2.4. Hoogste aantal actieve gebruikers dat hetzelfde burgerservicenummer heeft geraadpleegd
- 2.5. Hoogste aantal raadplegingen per actieve gebruiker

### 3. Accountbeheer

- 3.1. Geblokkeerde accounts op de eerste dag van de maand
- 3.2. Ongebruikte accounts
- 3.3. Aangemaakte accounts, verwijderde accounts en wijzigingsacties op accounts
- 3.3.1. Accounts binnen 1 week na opvoer verwijderd
- 3.4. Aantal gebruikers per rol

### 4. Veilig gebruik

- 4.1. Verdeling van de raadplegingen over de pagina's
- 4.2. Whitelist escape
- 4.2a Onderhouden werkvoorraad
- 4.3. Verzonden Suwimail
- 4.4. Ontvangen Suwimail
- 4.5. Online specifieke rapportages



# Nieuwe rapportage

- Besloten om toe te werken naar één rapportage die door elk gemeente-onderdeel gebruikt kan worden (voorheen was er verschil tussen GSD, WGS en andere gemeente-onderdelen)
- Gebaseerd op de huidige GSD-rapportage en aangevuld met twee onderdelen uit de huidige burgerzaken/doorstroompunt-rapportage (unieke BSN's en inlogpogingen)

## Nieuwe rapportage

### 1. Algemeen

- 1.1. Raadplegingen in Suwinet-Inkijk

### 2. BSN-raadplegingen

- 2.1. Unieke BSN's
- 2.2. Afgebroken zoekopdrachten
- 2.3. Meest geraadpleegde BSN's
- 2.4. BSN's die door hoogste aantal gebruikers zijn bevroegd
- 2.5. Gebruikers met hoogste aantal BSN-raadplegingen

### 3. Raadplegingen overig

- 3.1. Raadplegingen op zoekleutel anders dan BSN
- 3.2. Raadplegingen buiten kantoortijd

### 4. Whitelist

- 4.1. Gebruikte escaperedenen
- 4.2. Onderhouden werkvoorraad

### 5. Accounts

- 5.1. Aantal gebruikers per rol
- 5.2. Geblokkeerde accounts
- 5.3. Inlogpogingen

### 6. Accountbeheer

- 6.1. Raadplegingen gebruikersadministratie
- 6.2. Uitgevoerde acties gebruikersadministratie
- 6.3. Accounts binnen 1 week na opvoer weer verwijderd

### 7. Suwinet-Mail

- 7.1. Verzonden Suwinet-Mail
- 7.2. Ontvangen Suwinet-Mail

### 8. Opvragen online rapportages

- 8.1. Opvragen specifieke rapportages



# Nieuwe rapportage

## Overeenkomsten

- Onderdelen uit de huidige GSD-rapportage zijn verwerkt in de nieuwe rapportage

## Verschillen

- Een raadpleging in de nieuwe rapportage betreft enkel een bevraging in de nieuwe versie van Suwinet-Inkijk (om raadplegingen in de oude versie te beoordelen is de oude rapportage nodig)
- Nieuwe onderdelen toegevoegd (unieke BSN's en inlogpogingen)
- Vernieuwde structuur

## Nieuwe rapportage

### 1. Algemeen

- 1.1. Raadplegingen in Suwinet-Inkijk

### 2. BSN-raadplegingen

- 2.1. Unieke BSN's
- 2.2. Afgebroken zoekopdrachten
- 2.3. Meest geraadpleegde BSN's
- 2.4. BSN's die door hoogste aantal gebruikers zijn bevragd
- 2.5. Gebruikers met hoogste aantal BSN-raadplegingen

### 3. Raadplegingen overig

- 3.1. Raadplegingen op zoekleutel anders dan BSN
- 3.2. Raadplegingen buiten kantoor tijd

### 4. Whitelist

- 4.1. Gebruikte escaperedenen
- 4.2. Onderhouden werkvoorraad

### 5. Accounts

- 5.1. Aantal gebruikers per rol
- 5.2. Geblokkeerde accounts
- 5.3. Inlogpogingen

### 6. Accountbeheer

- 6.1. Raadplegingen gebruikersadministratie
- 6.2. Uitgevoerde acties gebruikersadministratie
- 6.3. Accounts binnen 1 week na opvoer weer verwijderd

### 7. Suwinet-Mail

- 7.1. Verzonden Suwinet-Mail
- 7.2. Ontvangen Suwinet-Mail

### 8. Opvragen online rapportages

- 8.1. Opvragen specifieke rapportages



# TIP!

- In de generieke rapportage worden de contactpersonen vermeld. Controleer deze en geef wijzigingen door zodat BKWI over de juiste contactgegevens beschikt.



# Meest voorkomende vragen



# Afsluiting

Hartelijk dank voor uw belangstelling en uw vragen.  
We zullen de vragen uit de chat verzamelen en de antwoorden kunt u te zijner tijd terugvinden op de website.

## Informatiepakket

Medio april sturen wij u een informatiepakket met daarin onder andere deze presentatie, link naar website, handleiding gebruikersadministratie en de URL naar de vernieuwde Suwinet-Inkijk.

Bovenstaande informatie wordt ook beschikbaar gesteld op onze website [www.bkwi.nl](http://www.bkwi.nl)

## Vragen

Verdere vragen kunt u stellen via [suwidesk@bkwi.nl](mailto:suwidesk@bkwi.nl)



**BUREAU  
KETENINFORMATISERING  
WERK EN INKOMEN**

[www.bkwi.nl](http://www.bkwi.nl)